

Konjunkturstatistik, löner för statlig sektor, oktober 2004

Salaries in The Governmental Sector, October 2004

I korta drag

Löneökningen för statlig sektor var 0,8 procent

Den preliminära genomsnittliga månadslönen för hel- och deltidsanställda inom statlig sektor var 25 370 kronor under oktober 2004. Detta är en ökning med 0,8 procent sedan oktober 2003.

Inom civilförvaltningen ökade lönerna med 0,6 procent och för försvaret ökade lönerna med 0,7 procent.

För kvinnor inom statlig sektor ökade lönerna med 1,2 procent medan männens löneökning uppgick till 0,5 procent.

Förändringstalen är baserade på skillnader mellan de definitiva lönerna 2003 och de preliminära lönerna 2004.

Antal sysselsatta ökade med 0,5 procent

Antalet sysselsatta inom den statliga sektorn var 230 360 under oktober 2004. Detta är jämfört med oktober 2003 en ökning med 1 130 personer eller 0,5 procent. De sysselsatta var fördelade på 110 490 kvinnor och 119 860 män.

Inom civilförvaltningen var antalet sysselsatta 187 200 under oktober 2004. Detta är jämfört med oktober 2003 en ökning med 2 220 personer.

Inom försvaret minskade antalet anställda med 780 personer till 26 910 under samma period.

Medlingsinstitutet
National Mediation Office



Statistiska centralbyrån
Statistics Sweden

Christina Eurén, tfn 08-545 292 45,
christina.euren@mi.se, www.mi.se

Lena Larsson, SCB, tfn 019-17 60 19, lena.larsson2@scb.se
Britt-Marie Mårtensson, SCB, tfn 019-17 64 85,
britt-marie.martensson@scb.se

Statistiken har producerats av SCB på uppdrag av Medlingsinstitutet (MI), som ansvarar för officiell statistik inom området.

ISSN 0082-0237 Serie AM – Arbetsmarknad. Utgivet den 30 december 2004.
Tidigare publicering: Se avsnittet Fakta om statistiken.
Utgivare av Statistiska meddelanden är Svante Öberg, SCB.

Innehåll

Statistiken med kommentarer	3
Löner	3
Löneutveckling inom statlig sektor	4
Sysselsättning	4
Tabeller	5
1. Statlig sektor – genomsnittlig månadslön, fördelad efter myndighet, oktober 2004	5
2. Statlig sektor – genomsnittlig månadslön, inklusive retroaktiv lön, fördelad efter myndighet, oktober 2003	6
3. Statlig sektor – genomsnittlig månadslön fördelad efter näringsgren, oktober 2004	7
4. Statlig sektor – genomsnittlig månadslön, utveckling fr.o.m. oktober 2002 t.o.m. oktober 2004	8
5. Statlig sektor – genomsnittlig månadslön för Civilförvaltningen och Försvaret, utveckling fr.o.m. oktober 2002 t.o.m. oktober 2004	9
6. Statlig sektor – antal sysselsatta fördelade efter myndighet, oktober 2004	10
7. Statlig sektor – antal sysselsatta fördelade efter län, oktober 2004	11
8. Statlig sektor – antal sysselsatta fördelade efter näringsgren, oktober 2004	12
Fakta om statistiken	13
Inledning	13
Detta omfattar statistiken	13
Objekt och population	13
Statistiska mått	13
Variabler	14
Redovisningsgrupper	14
Så görs statistiken	14
Statistikens tillförlitlighet	15
Bortfall	15
Täckning	15
Bra att veta	15
Spridningsformer	15
Primärmaterial	15
Annan statistik	15
In English	16
Summary	16
List of tables	16
List of terms	17

Statistiken med kommentarer

Löner

Löneutvecklingen mellan oktober 2003 och oktober 2004 var för hel- och deltidstjänstgörande 0,8 procent. Kvinnornas löner ökade med 1,2 procent och männens löneökning uppgick till 0,5 procent. Den genomsnittliga månadslönen för deltidstjänstgörande i tabellen nedan är uppräknad till heltidslön.

Genomsnittlig månadslön och procentuell förändring från samma månad föregående år fördelad efter heltid/deltid

	Genomsnittlig månadslön		
	Oktober 2003	Oktober 2004	%
Heltidstjänstgörande			
Kvinnor	23 230	23 550	+ 1,4
Män	27 080	27 210	+ 0,5
Totalt	25 350	25 560	+ 0,8
Deltidstjänstgörande			
Kvinnor	22 140	22 180	+ 0,2
Män	27 180	27 390	+ 0,8
Totalt	23 530	23 590	+ 0,3
Hel- och deltidstjänstgörande			
Kvinnor	23 070	23 340	+ 1,2
Män	27 090	27 220	+ 0,5
Totalt	25 180	25 370	+ 0,8

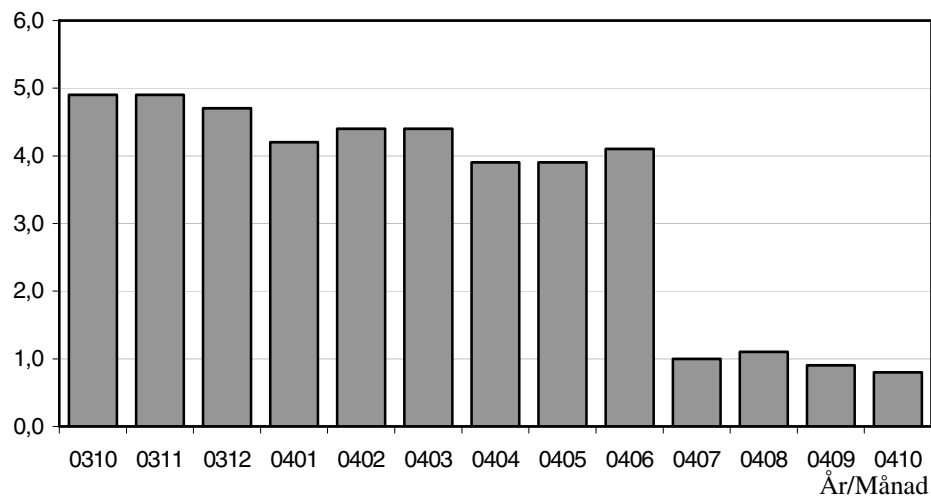
För civilförvaltningen ökade lönerna med 0,6 procent mellan oktober 2003 och oktober 2004. Försvarets löneökning var 0,7 procent och löneökningen för den totala statliga sektorn var 0,8 procent för samma period.

Genomsnittlig månadslön och procentuell förändring från samma månad föregående år fördelad efter myndighetsgrupper

	Genomsnittlig månadslön		
	Oktober 2003	Oktober 2004	%
Civilförvaltningen			
Kvinnor	23 600	23 830	+ 1,0
Män	27 250	27 370	+ 0,4
Totalt	25 480	25 640	+ 0,6
Försvaret			
Kvinnor	22 110	22 410	+ 1,4
Män	26 940	27 130	+ 0,7
Totalt	25 880	26 070	+ 0,7
Totalt			
Kvinnor	23 070	23 340	+ 1,2
Män	27 090	27 220	+ 0,5
Totalt	25 180	25 370	+ 0,8

Löneutveckling inom statlig sektor

Procent



Diagrammet ovan som visar löneutvecklingen inom den statliga sektorn baseras på preliminära löneuppgifter plus retroaktiv lön jämfört mot definitiva löneuppgifter 12 månader tidigare.

Sysselsättning

Antalet sysselsatta i den statliga sektorn ökade med 1 130 personer mellan oktober 2003 och oktober 2004. Civilförvaltningen ökade med 2 220 personer och försvarets minskning uppgick till 780 personer för samma period.

Antal sysselsatta och procentuell förändring från samma månad föregående år

	Antal sysselsatta		
	Oktober 2003	Oktober 2004	%
Civilförvaltningen	184 980	187 200	+ 1,2
Omräknat till heltidspersoner	165 620	167 070	+ 0,9
Försvaret	27 690	26 910	- 2,8
Omräknat till heltidspersoner	26 130	25 540	- 2,3
Totalt	229 230	230 360	+ 0,5
Omräknat till heltidspersoner	207 520	207 750	+ 0,1

Tabeller

1. Statlig sektor – genomsnittlig månadslön, fördelad efter myndighet, oktober 2004

1. Governmental sector – average monthly salary, by authority, October 2004

Myndighet	Genomsnittlig månadslön, kronor							Förändring från föregående år	
	Heltidstjänstgörande			Deltids-tjänst-görande Totalt	Hel- och deltidstjänstgörande			Kronor	Procent
	Kvinnor	Män	Totalt		Kvinnor	Män	Totalt		
TOTALT	23 546	27 213	25 564	23 592	23 340	27 222	25 370	195	0,8
HELSTATLIG VERKSAMHET	23 962	27 328	25 896	23 911	23 744	27 327	25 707	166	0,6
CIVILFÖRVALTNINGEN	24 063	27 376	25 849	23 877	23 826	27 368	25 641	163	0,6
Polisväsendet	22 891	26 949	25 667	22 891	22 780	26 935	25 533	99	0,4
Domstolsväsendet	24 219	35 185	28 097	22 692	23 847	35 177	27 564	75	0,3
Kriminalvården	20 612	20 799	20 722	22 879	20 664	21 095	20 911	-76	-0,4
Migrationsverket	21 879	22 740	22 213	22 133	21 865	22 777	22 208	-188	-0,8
Skatteverket ²	23 122	28 086	25 099	22 473	22 796	28 091	24 678	–	–
Länsstyrelserna	22 712	25 827	24 154	22 508	22 571	25 694	23 941	347	1,5
Kronofogdemyndigheterna	21 095	25 281	22 590	21 184	20 932	25 321	22 394	336	1,5
Tullverket	23 152	24 397	23 850	22 101	23 093	24 364	23 785	95	0,4
Universitet o högskolor	24 495	28 892	26 770	24 590	24 189	28 787	26 447	231	0,9
Lantbruksuniversitetet	23 467	27 563	25 675	23 731	23 243	27 520	25 394	487	2,0
Skogsvårdsstyrelserna	21 761	23 510	23 161	22 010	21 590	23 503	23 075	-423	-1,8 ¹
Arbetsmarknadsverket	23 412	24 640	23 918	22 013	23 208	24 591	23 745	242	1,0
Banverket	24 803	26 374	26 131	25 954	24 798	26 390	26 124	107	0,4
Vägverket	23 649	26 561	25 919	25 046	23 465	26 606	25 878	197	0,8
Övriga myndigheter	25 972	29 331	27 529	24 731	25 652	29 213	27 233	49	0,2
FÖRSVARET	22 456	27 102	26 124	24 572	22 407	27 125	26 073	191	0,7
ÖVR STATLIGT LÖNE- REGLERAD VERKSAMHET	20 434	23 030	20 998	20 720	20 353	23 410	20 959	385	1,9
Allmänna försäkringskassor	20 364	22 907	20 903	20 699	20 293	23 301	20 874	336	1,6

Förändringssiffrorna är baserade på skillnader mellan de definitiva lönerna 2003 och de preliminära lönerna 2004.

1) Förändringssiffran är påverkad av strukturella förändringar.

2) Från och med januari 2004 har Skattemyndigheterna slagits ihop med Riksskatteverket till Skatteverket, därför kan inga förändringssiffror redovisas för Skatteverket under 2004.

2. Statlig sektor – genomsnittlig månadslön, inklusive retroaktiv lön, fördelad efter myndighet, oktober 2003

2. Governmental sector – average monthly salary, including retroactive salary, by authority, October 2003

Myndighet	Genomsnittlig månadslön, kronor							Förändring från föregående år	
	Heltidstjänstgörande			Deltids-tjänst-görande	Hel- och deltidstjänstgörande			Kronor	Procent
	Kvinnor	Män	Totalt	Totalt	Kvinnor	Män	Totalt		
TOTALT	23 231	27 081	25 352	23 531	23 070	27 085	25 175	1 170	4,9
HELSTATLIG VERKSAMHET	23 703	27 206	25 728	23 783	23 509	27 199	25 541	1 168	4,8
CIVILFÖRVALTNINGEN	23 807	27 267	25 681	23 775	23 597	27 253	25 478	1 208	5,0
Polisväsendet	22 717	26 881	25 584	22 625	22 598	26 858	25 434	1 393	5,8
Domstolsväsendet	24 042	35 219	28 003	22 377	23 723	35 167	27 489	1 228	4,7
Kriminalvården	20 650	20 890	20 792	22 954	20 701	21 199	20 987	729	3,6
Migrationsverket	21 910	22 989	22 318	23 500	21 973	23 129	22 396	1 020	4,8
Länsstyrelserna	22 319	25 564	23 792	22 022	22 189	25 441	23 594	1 086	4,8
Kronofogdemyndigheterna	20 728	25 247	22 269	20 626	20 565	25 257	22 058	1 029	4,9
Tullverket	23 047	24 368	23 809	23 131	22 890	24 352	23 690	1 121	5,0
Universitet o högskolor	24 162	28 684	26 526	24 393	23 880	28 585	26 216	984	3,9
Lantbruksuniversitetet	23 087	27 029	25 244	22 907	22 794	26 979	24 907	1 186	5,0
Skogsvårdsstyrelserna	22 005	24 025	23 650	21 775	21 722	23 973	23 498	1 264	5,7
Arbetsmarknadsverket	23 163	24 489	23 710	21 644	22 926	24 416	23 503	1 583	7,2
Banverket	24 522	26 256	26 001	26 415	24 623	26 281	26 017	1 757	7,2
Vägverket	23 462	26 335	25 726	24 658	23 280	26 372	25 681	1 189	4,9
Övriga myndigheter	25 766	29 262	27 414	25 211	25 540	29 187	27 184	1 399	5,4
FÖRSVARET	22 165	26 935	25 947	24 030	22 108	26 944	25 882	936	3,8
ÖVR STATLIGT LÖNE- REGLERAD VERKSAMHET	20 042	22 548	20 554	20 735	20 012	22 963	20 574	1 295	6,7 ¹
Allmänna försäkringskassor	19 999	22 559	20 511	20 759	19 976	22 997	20 538	1 384	7,2 ¹

Förändringssiffrorna är baserade på skillnader mellan de definitiva lönerna 2002 och de definitiva lönerna 2003.

1) Under 2002 har Allmänna försäkringskassorna fått retroaktiv lön tillbakalagd till och med september, medan de fått ny lön först i december. Detta påverkar förändringssiffran för oktober 2003.

3. Statlig sektor – genomsnittlig månadslön fördelad efter näringsgren, oktober 2004

3. Governmental sector – average monthly salary by branch of industry, October 2004

Näringsgren/SNI 2002	Genomsnittlig månadslön, kronor							Förändring från föregående år	
	Heltidstjänstgörande			Deltids- tjänst- görande Totalt	Hel- och deltidstjänstgörande			Kronor	Procent
	Kvinnor	Män	Totalt		Kvinnor	Män	Totalt		
TOTALT	23 546	27 213	25 564	23 592	23 340	27 222	25 370	195	0,8
A Jordbruk	19 113	28 250	21 341	20 475	19 049	27 875	21 261	298	1,4
F Byggverksamhet	24 546	26 253	25 994	25 797	24 442	26 286	25 986	160	0,6
J Finansiell verksamhet	21 830	24 891	22 901	20 877	21 750	24 855	22 808	-446	-1,9
K Fastighetsverksamhet, företagstjänster	23 941	26 922	25 353	23 710	23 757	26 955	25 203	193	0,8
L Offentlig förvaltning och försvar	23 221	27 063	25 328	23 024	23 035	27 079	25 141	191	0,8
75.1 Offentlig förvaltning	24 479	28 223	26 189	23 680	24 199	28 209	25 923	205	0,8
75.2 Utrikesförvaltning och försvar	23 109	26 769	25 590	23 415	22 995	26 769	25 477	106	0,4
75.3 Obligatorisk socialförsäkring	20 860	24 423	21 720	20 908	20 745	24 688	21 614	352	1,7
M Utbildning	24 384	28 755	26 620	24 395	24 067	28 652	26 289	258	1,0
80.1 Grundskoleutbildning	22 897	23 998	23 192	20 220	22 264	23 652	22 593	310	1,4
80.3 Högskoleutbildning	24 439	28 824	26 710	24 541	24 136	28 723	26 389	251	1,0
80.4 Vuxenutbildning och övrig utbildning	24 325	25 656	24 946	26 689	24 380	25 661	24 976	-297	-1,2 ¹
N Hälso- och sjukvård, sociala tjänster	21 497	22 928	22 241	23 025	21 485	23 274	22 379	94	0,4
O Andra samhällliga och personliga tjänster	23 671	24 396	24 015	21 678	23 261	24 198	23 676	333	1,4 ¹

Förändringssiffrorna är baserade på skillnader mellan de definitiva lönerna 2003 och de preliminära lönerna 2004.

1) Förändringssiffran är påverkad av strukturella förändringar.

4. Statlig sektor – genomsnittlig månadslön, utveckling fr.o.m. oktober 2002 t.o.m. oktober 2004

4. Governmental sector – average monthly salary, from October 2002 to October 2004

Mätmånad	Genomsnittlig månadslön, kronor			Förändring från föregående år, procent		
	preliminär	preliminär+retro	definitiv	preliminär mot preliminär	preliminär+retro mot definitiv	definitiv mot definitiv
okt-02	23 410	–	24 010	3,9	–	3,9
nov-02	23 580	–	24 060	3,4	–	3,9
dec-02	24 010	–	24 160	4,0	–	4,1
jan-03	24 110	–	24 340	4,1	–	4,6
feb-03	24 070	–	24 290	4,0	–	4,6
mar-03	24 100	–	24 270	3,8	–	4,3
apr-03	24 280	–	24 480	4,2	–	1,9
maj-03	24 260	–	24 430	4,5	–	1,9
jun-03	24 220	–	24 350	4,6	–	1,9
jul-03	24 520	–	24 960	6,1	–	4,7
aug-03	24 420	–	24 850	6,1	–	4,6
sep-03	24 710	–	25 080	6,2	–	4,6
okt-03	24 860	–	25 180	6,2	–	4,9
nov-03	25 040	25 240	–	6,2	4,9	–
dec-03	25 220	25 300	–	5,0	4,7	–
jan-04	25 260	25 370	–	4,8	4,2	–
feb-04	25 300	25 360	–	5,1	4,4	–
mar-04	25 280	25 340	–	4,9	4,4	–
apr-04	25 380	25 430	–	4,5	3,9	–
maj-04	25 350	25 380	–	4,5	3,9	–
jun-04	25 310	25 340	–	4,5	4,1	–
jul-04	25 190	25 210	–	2,7	1,0	–
aug-04	25 100	25 120	–	2,8	1,1	–
sep-04	25 290	25 300	–	2,4	0,9	–
okt-04	25 370	25 370	–	2,0	0,8	–

5. Statlig sektor – genomsnittlig månadslön för Civilförvaltningen och Försvaret, utveckling fr.o.m. oktober 2002 t.o.m. oktober 2004

5. Governmental sector – average monthly salary in the Civil Service and The Defence Organization, from October 2002 to October 2004

Mätmånad	Genomsnittlig månadslön, kronor			Förändring från föregående år, procent		
	preliminär	preliminär+retro	definitiv	preliminär mot preliminär	preliminär+retro mot definitiv	definitiv mot definitiv
okt-02	23 720	–	24 370	3,9	–	4,1
nov-02	23 900	–	24 410	3,4	–	4,0
dec-02	24 340	–	24 500	4,0	–	4,2
jan-03	24 440	–	24 690	4,1	–	4,7
feb-03	24 400	–	24 630	3,9	–	4,6
mar-03	24 430	–	24 610	3,8	–	4,3
apr-03	24 630	–	24 830	4,3	–	2,0
maj-03	24 600	–	24 770	4,5	–	2,1
jun-03	24 560	–	24 680	4,6	–	2,0
jul-03	24 840	–	25 300	6,1	–	4,8
aug-03	24 740	–	25 180	6,1	–	4,7
sep-03	25 040	–	25 440	6,2	–	4,7
okt-03	25 210	–	25 530	6,3	–	4,8
nov-03	25 390	25 600	–	6,2	4,9	–
dec-03	25 570	25 670	–	5,1	4,8	–
jan-04	25 620	25 730	–	4,8	4,2	–
feb-04	25 660	25 720	–	5,1	4,4	–
mar-04	25 640	25 700	–	4,9	4,4	–
apr-04	25 740	25 790	–	4,5	3,8	–
maj-04	25 710	25 740	–	4,5	3,9	–
jun-04	25 660	25 690	–	4,5	4,1	–
jul-04	25 520	25 540	–	2,7	0,9	–
aug-04	25 430	25 450	–	2,8	1,1	–
sep-04	25 630	25 650	–	2,4	0,8	–
okt-04	25 700	25 700	–	2,0	0,7	–

6. Statlig sektor – antal sysselsatta fördelade efter myndighet, oktober 2004

6. Governmental sector – number of employees by authority, October 2004

Myndighet	Antal					Förändring från föregående år	Heltidspersoner	
	Samtliga	Heltids-tjänstgörande		Deltids-tjänstgörande			Antal	Därav kvinnor, procent
		Kvinnor	Män	Kvinnor	Män			
TOTALT	230 355	82 807	101 641	27 687	18 220	1 127	207 751	47,4
HELSTATLIG VERKSAMHET	214 822	73 058	98 938	25 001	17 825	1 454	193 258	45,0
CIVILFÖRVALTNINGEN	187 195	67 564	79 264	23 977	16 390	2 217	167 067	48,4
Justitiedepartementet	40 721	13 773	21 440	3 313	2 195	436	37 849	41,4
Polisväsendet	23 933	6 763	14 648	1 506	1 016	264	22 576	33,8
Domstolsväsendet	5 008	2 737	1 526	623	122	-170	4 750	66,6
Kriminalvården	9 326	3 071	4 395	931	929	257	8 245	42,7
Utrikesdepartementet	5 744	3 065	1 969	489	221	163	5 456	62,0
Migrationsverket	3 236	1 752	1 110	258	116	76	3 083	62,2
Försvarsdepartementet	152	66	77	8	1	4	149	48,3
Socialdepartementet	7 078	2 624	2 526	986	942	163	6 053	52,0
Finansdepartementet	26 567	11 900	9 933	3 640	1 094	-229	25 059	57,8
Skatteverket ¹	10 450	4 998	3 310	1 848	294	-	9 905	64,5
Länsstyrelserna	5 471	2 326	2 019	708	418	18	5 037	55,5
Kronofogdemyndigheterna	2 434	1 276	709	359	90	-149	2 309	66,7
Tullverket	2 359	974	1 241	117	27	-110	2 301	45,5
Utbildningsdepartementet	60 505	20 726	21 138	10 952	7 689	-180	49 981	51,9
Universitet o högskolor	56 155	18 474	19 931	10 297	7 453	-112	46 034	50,6
Jordbruksdepartementet	6 466	2 556	2 336	1 013	561	-78	5 704	54,8
Lantbruksuniversitetet	3 172	1 055	1 235	550	332	-233	2 726	49,6
Kulturdepartementet	3 031	1 151	1 001	593	286	-43	2 574	56,6
Näringsdepartementet	32 710	10 011	16 892	2 641	3 166	1 982	30 257	38,6
Skogsvårdsstyrelserna	3 617	212	856	584	1 965	1 734	2 392	22,2
Arbetsmarknadsverket	10 270	5 238	3 677	1 121	234	237	9 823	61,1
Banverket	6 586	957	5 241	175	213	-88	6 451	16,7
Vägverket	7 543	1 479	5 252	297	515	-90	7 165	23,0
Miljödepartementet	4 221	1 692	1 952	342	235	-1	3 984	48,0
FÖRSVARET	26 909	5 169	19 410	942	1 388	-776	25 543	22,3
RIKSDAGENS VERK	718	325	264	82	47	13	648	57,1
ÖVR STATLIGT LÖNEREGLERAD VERKSAMHET	15 533	9 749	2 703	2 686	395	-327	14 493	80,1
Museer, forskningsinstitut mm	398	155	125	83	35	48	340	59,1
Allmänna försäkringskassor	15 135	9 594	2 578	2 603	360	-375	14 154	80,6

1) Från och med januari 2004 har Skattemyndigheterna slagits ihop med Riksskatteverket till Skatteverket, därför kan inga förändringssiffror redovisas för Skatteverket under 2004.

7. Statlig sektor – antal sysselsatta fördelade efter län, oktober 2004

7. Governmental sector – number of employees by county, October 2004

Län	Antal					Förändring från föregående år	Heltidspersoner	
	Samtliga	Heltids- tjänstgörande		Deltids- tjänstgörande			Antal	Därav kvinnor, procent
		Kvinnor	Män	Kvinnor	Män			
TOTALT	230 355	82 807	101 641	27 687	18 220	1 127	207 751	47,4
Stockholm	65 054	25 938	28 069	7 080	3 967	34	59 743	50,2
Uppsala	15 021	4 959	5 905	2 425	1 732	30	12 782	48,6
Södermanland	5 369	1 900	2 383	552	534	264	4 776	46,4
Östergötland	11 433	4 002	5 369	1 344	718	70	10 532	46,0
Jönköping	5 716	1 899	2 828	676	313	-70	5 340	44,1
Kronoberg	3 235	986	1 333	548	368	89	2 768	46,7
Kalmar	3 353	1 122	1 484	479	268	-7	2 998	46,7
Gotland	1 788	601	887	166	134	-257	1 661	42,7
Blekinge	4 557	1 259	2 695	371	232	69	4 265	34,7
Skåne	25 270	8 426	10 361	3 807	2 676	984	21 912	48,0
Halland	4 077	1 250	1 964	565	298	-120	3 699	43,4
Västra Götaland	29 671	10 475	12 933	3 768	2 495	-349	26 723	47,5
Värmland	5 566	1 939	2 595	540	492	-13	5 085	44,7
Örebro	6 686	2 550	2 604	991	541	67	5 947	52,3
Västmanland	3 958	1 514	1 702	470	272	100	3 603	49,6
Dalarna	5 300	1 887	2 401	603	409	34	4 815	46,6
Gävleborg	5 568	2 180	2 428	547	413	183	5 058	49,2
Västernorrland	6 827	2 886	2 989	601	351	-23	6 392	50,7
Jämtland	3 842	1 135	2 084	312	311	26	3 506	36,9
Västerbotten	8 978	3 088	3 627	1 292	971	99	7 726	48,0
Norrbottnen	9 086	2 811	5 000	550	725	-83	8 419	36,9

8. Statlig sektor – antal sysselsatta fördelade efter näringsgren, oktober 2004

8. Governmental sector – number of employees by branch of industry, October 2004

Näringsgren/SNI 2002	Antal					Förändring från föregående år	Heltidspersoner	
	Samtliga	Heltids-tjänstgörande		Deltids-tjänstgörande			Antal	Därav kvinnor, procent
		Kvinnor	Män	Kvinnor	Män			
TOTALT	230 355	82 807	101 641	27 687	18 220	1 127	207 751	47,4
A Jordbruk	59	31	10	7	11	-6	47	72,3
F Byggverksamhet	12 074	1 681	9 410	360	623	-200	11 646	16,3
J Finansiell verksamhet	1 001	600	323	65	13	28	969	65,9
K Fastighetsverksamhet, företagstjänster	14 600	6 578	5 934	1 491	597	292	13 833	54,7
L Offentlig förvaltning och försvar	132 424	50 406	61 292	12 891	7 835	901	123 394	47,6
75.1 Offentlig förvaltning	48 636	20 994	17 688	5 989	3 965	1 583	44 780	55,9
75.2 Utrikesförvaltning och försvar	67 198	19 150	40 343	4 222	3 483	-335	63 042	34,2
75.3 Obligatorisk socialförsäkring	16 590	10 262	3 261	2 680	387	-347	15 572	77,9
M Utbildning	60 907	20 328	21 438	11 245	7 896	-421	50 097	51,3
80.1 Grundskoleutbildning	1 467	715	260	387	105	-94	1 232	76,2
80.3 Högskoleutbildning	59 283	19 533	21 108	10 855	7 787	-284	48 711	50,6
80.4 Vuxenutbildning och övrig utbildning	157	80	70	3	4	-43	153	53,6
N Hälso- och sjukvård, sociala tjänster	5 906	1 888	2 054	999	965	112	4 832	49,8
O Andra samhällliga och personliga tjänster	3 379	1 294	1 177	629	279	424	2 928	55,7

Fakta om statistiken

Inledning

Detta Statistiska meddelande (SM) ingår i den löpande konjunkturlöne-statistiken och avser löner och sysselsättning inom statlig sektor. Statistiken har producerats av Statistiska centralbyrån (SCB), på uppdrag av Medlingsinstitutet (MI), som från och med 2001 ansvarar för officiell statistik inom området. Syftet med undersökningen är att månatligen belysa löner och sysselsättning inom statlig sektor i termer av nivå och utveckling. SCB har sedan 1976 utfört en undersökning i varje kvartals mittmånad av sysselsättningen inom den statliga sektorn. Efter ett betänkande från 1987 års lönekommitté har SCB fått regeringens uppdrag att tillsammans med Konjunkturinstitutet (KI) utforma en kortperiodisk lönestatistik. Från och med februari 1991 utökades därför undersökningen till att även omfatta de anställdas löner. Det främsta syftet med den utökade undersökningen är att ge underlag för konjunkturbedömningar och för analys av kostnadsutvecklingen inom den statliga sektorn. Undersökningen är en totalundersökning och är från och med januari 2000 månatlig. Detta SM innehåller uppgifter för oktober 2004.

Detta omfattar statistiken

Objekt och population

Populationen består av sysselsatta inom statlig förvaltning, sysselsatta vid institutioner hänförliga till statlig sektor samt sysselsatta vid socialförsäkringsfonder. Undersökningspopulationen delas upp i sysselsättnings- respektive lönepopulation. I sysselsättningspopulationen ingår alla som var anställda med lön under mät månaden. Undantagna är tjänstlediga som inte fick utbetald lön under mät månaden och anställda i utlandet. I lönepopulationen ingår alla, förutom de undantagna i sysselsättningspopulationen, som var anställda med lön under mät månaden och som då fyllt 18 men inte 65 år.

Statistiska mått

Statistiken i undersökningen redovisas i form av genomsnittliga månadslöner samt antalet sysselsatta. I månadslönen ingår grundlön, fasta- samt rörliga lönetillägg. I tabeller och tablåer redovisas genomsnittlig månadslön för heltids-tjänstgörande, deltidstjänstgörande samt hel- och deltidstjänstgörande. Den genomsnittliga månadslönen beräknas som summan av de anställdas månadslön dividerat med summan av deras tjänstgöringsomfattning. Den beräknade genomsnittliga månadslönen är alltså ett mått på den genomsnittliga ersättningen för en arbetsinsats motsvarande heltid under en månad. För både genomsnittlig månadslön och antal sysselsatta redovisas förändringen från motsvarande månad föregående år. Förändringssiffrorna är baserade på oavrundade uppgifter.

Efter tolv månader fastställs den slutliga genomsnittliga månadslönen. Det innebär att hänsyn tas till retroaktiva löneutbetalningar. De preliminära månadslönerna korrigeras med de retroaktiva lönebeloppen och de definitiva månadslönerna beräknas.

Variabler

Genomsnittlig månadslön

Med månadslön avses ersättning för månad innan avdrag gjorts, där grundlön, fasta samt rörliga lönetillägg ingår. Övertidstillägg, traktamentsersättningar samt jour- och beredskapstillägg ingår inte i den genomsnittliga månadslönen.

Antal sysselsatta

Som sysselsatt räknas den som fått lön utbetald under mät månaden oberoende av tjänstgöringens omfattning eller anställningstidens längd och där lönen inte består av enbart tillägg eller retroaktiv lön.

Anställningsform

Det förekommer två olika anställningsformer i redovisningen, heltid och deltid. Som heltidsanställd betraktas den som har en sysselsättningsgrad på 100 procent och som deltidsanställd räknas den som har en sysselsättningsgrad på mindre än 100 procent. Observera att heltidsanställda kan ibland vara deltidsanställda på grund av partiell tjänstledighet.

Antal heltidspersoner

Antal heltidspersoner i en redovisningsgrupp beräknas som summan av tjänstgöringens omfattning dividerat med 100 för de anställningar som tillhör redovisningsgruppen i undersökningsmaterialet.

Kön

Kvinna eller man.

Myndighet

Myndigheterna redovisas enligt Sveriges statskalender 2004.

Län

Med län avses i normalfallet individens tjänsteställe. Länsindelningen följer den regionala indelning för år 2004.

Näringsgren

Näringsgren redovisas enligt Standard för svensk näringsgrensindelning 2002, SNI 2002. Denna standard har som bas EU:s reviderade näringsgrensstandard, NACE rev.1.1 (NACE = Nomenclature Générale des Activités dans les Communautés Européennes).

Redovisningsgrupper

I SM-statistiken sker indelning på myndigheter, län, näringsgren (SNI 2002), kön och hel- respektive deltidstjänstgörande. Specialbearbetning kan göras på en finare redovisningsnivå eftersom materialet är totalräknat.

Så görs statistiken

Uppgifterna samlas in från olika administrativa datalönesystem. Det insamlade materialet genomgår en manuell och maskinell redigering i syfte att kontrollera uppgifternas rimlighet. För respektive myndighet jämförs uppgifterna mot de inkomna uppgifterna föregående månad. Vid tveksamheter tas kontakt med myndigheten för att få en bekräftelse på att uppgifterna är korrekta eller för att justera eventuella felaktigheter.

Statistikens tillförlitlighet

Bortfall

Bortfall utgörs av icke inrapporterade anställda på myndigheter och institut. För vissa myndigheter där uppgifter finns från en tidigare mätmånad imputeras uppgifter. De uppgifter som har imputerats har byggts på den saknade myndighetens tidigare inlämnade data som har räknats upp med genomsnitt från den svarande populationen. För oktober 2004 har samtliga myndigheter lämnat in uppgifter.

Täckning

Vid uppdelning mellan olika sektorer uppstår ibland tveksamheter om vilken sektor en enhet ska tillhöra. Vissa mindre enheter kan då "ramla mellan stolarna". Uppdatering av ramen sker en gång per år med månadsvisa korrigeringar. I undersökningen avseende oktober 2004 uppskattas undertäckningen till cirka 2 800 personer, vilket motsvarar cirka 1,2 procent av den totala populationen.

Bra att veta

Spridningsformer

Undersökningen presenteras huvudsakligen i detta Statistiska meddelande samt i de statistiska databaserna på www.scb.se/databaser/ssd.asp.

Primärmaterial

Uppgifterna är sekretesskyddade varför uppgifterna om enskilda individer inte lämnas ut till någon annan än individen själv. I undantagsfall efter särskild prövning kan forskare få tillgång till avidentifierat individmaterial för egna bearbetningar. Avidentifieringen görs då så att enskilda individer inte kan urskiljas.

Annan statistik

SCB producerar även motsvarande konjunkturstatistik för privat sektor samt för kommuner och landsting. Detta redovisas bland annat i Statistiska meddelanden för respektive undersökning. Löneuppgifter för den statliga sektorn redovisas också på årsbasis. Arbetskraftsundersökningarna (AKU) ger statistik över sysselsättningen för hela ekonomin. Det finns även en företagsbaserad kvartalsstatistik över sysselsättning för hela arbetsmarknaden (KS). Ovanstående undersökningar publiceras också i statistiska meddelanden serie AM.

Mer information om statistiken och dess kvalitet ges i en särskild [Beskrivning av statistiken](#) på SCB:s webbplats, www.scb.se.

In English

Summary

The average monthly salary for salaried employees in the governmental sector was SEK 25 370 during October 2004. Since October 2003, the monthly salary has increased by an average of 0.8 per cent. For females the salaries increased by an average of 1.2 per cent and for males the salaries increased by an average of 0.5 per cent.

During October 2004 a total of about 230 360 persons were employed in the governmental sector, 1 130 more than October 2003. About 110 490 of these employees were females and 119 860 were males.

Since 1976 Statistics Sweden (SCB) has collected data for the middle of the month of each quarter on employment in the governmental sector. The data is used mainly in producing various employment estimates and forecasts for use in the national budgets and long-range forecasts.

After a report from the Wages and Salaries Committee in 1987, Statistics Sweden and the National Institute of Economic Research received a government commission to develop short-term statistics on wages and salaries. In February 1991 the survey expanded to include also the wages and salaries paid to employees. The main aim of the expanded survey is to provide a basis for estimations of economic trends and for analyses of cost trends in the governmental sector. Since 2001, the survey is carried out by Statistics Sweden at the request of the National Mediation Office. Since January 2000 the survey has been conducted on a monthly basis.

The population consists of employees with state-regulated wages or salaries at all government authorities, government ministries, public utilities and national insurance offices. The target population is divided into employment population and salary population.

List of tables

1. Governmental sector – average monthly salary, by authority, October 2004	5
2. Governmental sector – average monthly salary, including retroactive salary, by authority, October 2003	6
3. Governmental sector – average monthly salary by branch of industry, October 2004	7
4. Governmental sector – average monthly salary, from October 2002 to October 2004	8
5. Governmental sector – average monthly salary in the Civil Service and The Defence Organization, from October 2002 to October 2004	9
6. Governmental sector – number of employees by authority, October 2004	10
7. Governmental sector – number of employees by county, October 2004	11
8. Governmental sector – number of employees by branch of industry, October 2004	12

List of terms

antal	number
Civilförvaltningen	Civil service
deltidstjänstgörande	part-time employees
Finansdepartementet	Ministry of Finance
Försvarsdepartementet	Ministry of Defence
Försvaret	Defence Organization
heltidstjänstgörande	full-time employees
Jordbruksdepartementet	Ministry of Agriculture
Justitedepartementet	Ministry of Justice
Kulturdepartementet	Ministry of Culture
kvinnor	female
län	county
Miljödepartementet	Ministry of Environment
myndighet	authority
månadslön	monthly salary
män	male
Näringsdepartementet	Ministry of Industry and trade
näringsgren	branch of industry
heltidspersoner	full-time equivalents
Riksdagens verk	The Parliament Agencies
samtliga	total, all
Socialdepartementet	Ministry of Health and Social Affairs
statlig sektor	governmental sector
statlig verksamhet	government activity
summa	sum
sysselsatta	employees
Utbildningsdepartementet	Ministry of Education and Cultural Affairs
totalt	total
övrig statligt lönereglerad verksamhet	state-subsidised activity